

POKYNY PRO POKLÁDKU KOBERCOVÝCH ČTVERCŮ

SKLADOVÁNÍ A DOPRAVA

Balení kobercových čtverců závisí na vybraném výrobku. Informace o příslušném balení jsou součástí technických údajů, které naleznete na fremních stránkách společnosti V-PODLAHY (www.vpodlahy.cz/koberce). Konkrétní informace o balení, počtu kusů, velikosti čtverců a obsahu jsou uvedeny taktéž na každé jednotlivé kartonové krabici. Vezměte prosím na vědomí, že kobercové čtverce je třeba skladovat a přepravovat na rovném povrchu.

PŘED MONTÁŽÍ

Vizuální kontrola

Před montáží výrobek prosím zkontrolujte. Na každé krabici je uvedena kvalita, barva a číslo šarže (viz příklad níže). Na zadní straně každého kobercové čtverce je zobrazen směr vlákna, číslo šarže a barva. Zkontrolujte, zda tyto informace odpovídají údajům v objednávce, zda jsou množství správná a zda krabice nejsou viditelně poškozené. Doporučujeme, abyste při každé montáži vždy používali materiály z jedné výrobní šarže, protože shodu mezi různými šaržemi nelze zaručit.

Vhodnost

- Podklad pro účely montáže kobercových čtverců musí být tvrdý, hladký, čistý a suchý, nesmějí se na něm vyskytovat žádné defekty a musí být vhodný pro daný účel.
- Kobercové čtverce jsou vhodné pro všechny typy zdvojených podlah podle EN12825.
- Kobercové čtverce jsou vhodné pouze pro montáž do interiérů.

Složení, konstrukce a kvalita podkladu

Znalosti ohledně složení a konstrukce jsou důležité, protože vám umožní správně si u podkladové vrstvy ověřit přijatelnou vlhkost, namáhání v tlaku a pevnost v tahu. Kromě toho je třeba vědět, jaký typ přípravy podlahy, jakou samonivelační stěrku a možnou izolaci proti vlhkosti budete během procesu montáže potřebovat.

V případě jakýchkoli nejasností či pochybností ohledně kvality či složení podkladové vrstvy vaší podlahy se poraďte s výrobcem či dodavatelem podlahy nebo samonivelační stěrky.

Národní předpisy

Podmínky a způsob montáže na daném místě musí vždy splňovat požadavky příslušných národních předpisů a montážních norem.

PŘÍPRAVA PODKLADU

Nepravidelnosti podkladu

Dobrá příprava podkladu je pro bezproblémovou montáž zásadní. Vzhled podlahy z kobercových čtverců bude pouze tak dobrý, jak je kvalitní podklad, na kterém je namontovaná. Podkladová vrstva by měla být připravena podle normy BS5325 nebo jiných odpovídajících národních nebo evropských norem.

Podklad musí být tvrdý, hladký, čistý a suchý. Nesmí se na něm vyskytovat žádné defekty a musí být vhodný pro daný účel. V případě potřeby seškrábejte a odstraňte zbytky starého lepidla a taktéž položenou samonivelační stěrku. Ujistěte se, že podklad je rovný a že na něm nejsou žádné chemické látky ani jiné nečistoty.

Dřevěné podklady musí být konstrukčně pevné, ploché, suché a bezpečně ukotveny. Nerovné povrchy musí být vodorovné, proto je na ně třeba položit 6 mm silnou překližku, která může vyžadovat zacelení, aby nedocházelo k absorpci lepidla.

Obsah vlhkosti podkladu

Obsah vlhkosti podkladu musí odpovídat místním nebo národním normám vztahujícím se na montáže textilních podlahových krytin. Betonové a kamenné podklady podlah musí mít účinnou parozábranu v souladu s národními normami pro montáž textilních podlahových krytin. Postupujte podle podrobných pokynů výrobce pro montáž parozábrany a pro použití samonivelační stěrky.

Důležité

S montáží podlahy byste neměli začít, dokud montážní technik neposoudí a neschválí podkladovou vrstvu podlahy a podmínky montáže.

Aklimatizace

Kobercové čtverce je nutné nejdříve nechat aklimatizovat v místě montáže alespoň 24 hodin před montáží. V prostorách, ve kterých mají být kobercové čtverce namontovány, musí být udržována teplota alespoň 15 °C a relativní vlhkost do 60 %.

Teplotní podmínky

Výše uvedené podmínky je nutné udržovat před montáží, v jejím průběhu i po montáži. Po montáži musí být tyto podmínky udržovány po dobu 75 hodin, než lepidlo zcela zaschne. Teplota podkladu nesmí klesnout pod 10 °C a musí být alespoň o 3 °C vyšší než rosný bod okolního vzduchu. Teplota povrchu podkladu nesmí být v žádném případě nižší než rosný bod okolního vzduchu.

Podlahové vytápění

Kobercové čtverce lze používat na tradiční systémy vodního podlahového vytápění. Alespoň 24 hodin před montáží kobercových čtverců musí být podlahové topení vypnuto. Po namontování je nutné postupně zvyšovat teplotu podlahového topení po 5 °C denně, dokud nebude dosaženo běžné provozní teploty.

Podlahové chlazení

Kobercové čtverce je možné také namontovat přes podlahové chladicí systémy. Teplota přiváděné chladicí vody však nesmí být nižší, než je teplota rosného bodu. Při teplotě nižší, než je teplota rosného bodu, bude docházet ke kondenzaci, a proto může dojít k poškození podlahové krytiny a tvorbě plísní. Termostaty v místnosti nesmějí být nikdy nastaveny na teplotu, která je o více než 5 °C nižší než pokojová teplota.

ZAHÁJENÍ MONTÁŽE

Obecně

Nejpoužívanějším rozložením a nejjednodušším způsobem je začít na 100% přímce přes největší délku plochy a následně pracovat doleva a doprava. Určete si upřednostňovaný směr montáže kobercových čtverců. Změřte přesně šířku prostoru a spočítejte poměrné rozdělení první a poslední řady. Na podlaze si pomocí pravítka a tužky nebo křídly označte výchozí linii. Podél této linie namontujete první řadu.

Přípevnění s použitím doporučeného prostředku pro zvýšení lepivosti

Kobercové čtverce či lamely jsou propojovány jedna s druhou při dodržování správné pevnosti. Spojení nesmí zůstat příliš volné, protože pak budou mezi nimi vznikat mezery. Spojení nesmí být ani příliš těsné, protože by tak mohlo dojít ke stlačení, zkroucení a zprohýbání hran. Celá oblast musí být přilepena doporučeným prostředkem pro zvýšení lepivosti, přičemž je třeba dodržovat doporučení výrobce.

Nikdy koberec neřezejte na koberci, protože byste mohli čepelí nože proříznout příliš hluboko a narušit smyčky na spodním koberci.

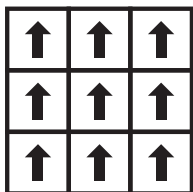
Směr vlasu

Kobercové čtverce lze montovat různými způsoby v závislosti na příslušném produktu. Než se do montáže pustíte, nahlédněte prosím do technických údajů a/nebo informací na obalu a zjistěte si doporučené pokyny pro montáž produktu. Pomohou vám informace uvedené na zadní straně kobercového čtverce. Jsou zde uvedeny potřebné informace (číslo šarže, barva, směr vlasu...).

Informace uvedené na zadní straně kobercových čtverců:

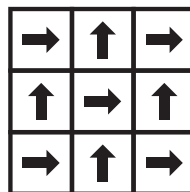
- Číslo šarže: např. 1001156.001 – Při objednávání materiálu je třeba dbát na to, aby každá podlahová plocha byla provedena se stejným číslem šarže. Číslo šarže je jasně uvedeno na obalu stejně jako na zadní straně každé kobercového čtverce a musí být před montáží zkontrolováno.
- Barva: např. 839 - Barva je jasně uvedena na obalu stejně jako na zadní straně každého kobercového čtverce a musí být před montáží zkontrolována.
- Směr vlasu: Každý čtverec je na zadní straně opatřen šipkou označující směr vlasu. Podle šipky lze produkt pokládat různými způsoby. Některé z možností jsou uvedeny dále. Doporučujeme vám si před montáží ověřit doporučenou metodu pokládky vámi vybraného produktu.

Metody pokládky



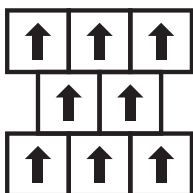
Monolitický:

Bez posunu mezi kobercovými čtverci. Všechny šipky by měly být orientované jednotným směrem.



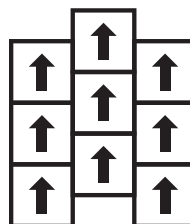
Otočení o 90 stupňů:

Bez posunu mezi kobercovými čtverci, kobercové čtverce se otočí o 90 stupňů jeden k druhému. Pokládka je také známá jako šachovnice.



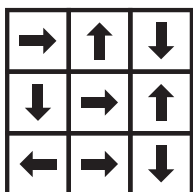
Cihlové zdivo:

Kobercové čtverce by měly být vodorovně posunuté o polovinu čtverce. Všechny šipky by měly být orientované jednotným směrem.



Vertikální zdivo:

Kobercové čtverce by měly být vertikálně posunuté o polovinu čtverce. Všechny šipky by měly být orientované jednotným směrem.



Více směrů:

Nedodrhuje se žádný směr šipek. Kobercové čtverce se mohou klást náhodným způsobem bez ohledu na směr vlákna.